

Installationsanleitung InsOManager Premium für Netzwerke mit Terminalserver oder Remote-Desktop Diensten

Vorbemerkung:

Ihre InsOManager Installation erfordert eine Aktivierung Ihrer Lizenz mittels eines Aktivierungsschlüssels. Ihre Aktivierungsanforderung werden Sie in der Regel online verschicken und erhalten bei korrekter Angabe Ihrer E-Mail Adresse den Aktivierungsschlüssel innerhalb kurzer Zeit zugesandt. Wenn Sie jedoch keine Online-Aktivierung vornehmen wollen oder es wegen Sicherheitseinrichtungen in Ihrem Netzwerk nicht können, können Sie uns eine manuelle Aktivierungsanforderung senden, wie unten in dieser Anleitung beschrieben. Die Antwortzeit für eine manuelle Aktivierungsanforderung beträgt einen Arbeitstag, in Urlaubszeiten ist sie entsprechend länger. Bitte beziehen Sie dies in die Planung Ihrer Installation ein.

Für Kunden, die bereits eine Vorgängerversion des InsOManager haben:

Datensicherung

Bitte machen Sie vor Beginn der Installation eine Datensicherung laut Benutzerhandbuch. Alternativ sichern Sie einfach eine Kopie Ihres gesamten InsOManager-Datenverzeichnisses mit allen Unterverzeichnissen und Dateien. Den Pfad zu Ihrem Datenverzeichnis finden Sie im InsOManager Hilfemenü unter ‚Datenverzeichnis anzeigen‘.

Vorbereitung

Wenn Sie den InsOManager Premium zum Update-Sonderpreis erworben haben, stellen Sie sicher, dass am gewählten Installationsort die Vorgängerversion 2019 installiert ist, damit Ihre Update-Berechtigung erkannt wird.

Die Terminalserver-Installation besteht aus folgenden Schritten:

- Hauptinstallation und Aktivierung auf dem Server
- Eintragen der Benutzerlizenzen und Rollen der einzelnen Benutzer in der InsOManager Lizenzverwaltung
- Einrichtung der Startlinks in der Terminalserver-Management Konsole
- Installation der InsOManager-Vorlagen für jeden Benutzer

Download der Installationsdateien

Für Ihre Installation benötigen Sie die auf unserer Download-Seite im Abschnitt „Terminalserver und Remote Desktop Dienste:“ zur Verfügung gestellten Dateien unter dem Link ‚InsOManagerSetup‘ für die Hauptinstallation und unter dem Link ‚Benutzeranbindung‘ für die Benutzervorlagen.

Hauptinstallation

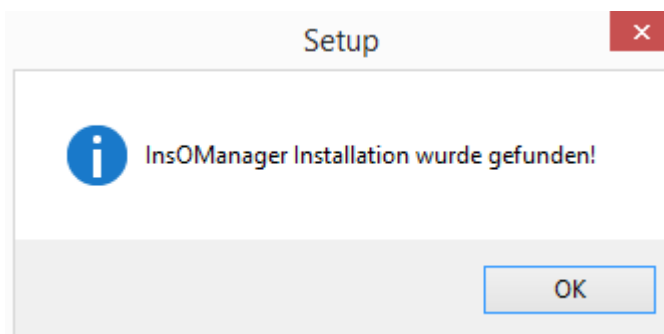
Führen Sie die Hauptinstallation von einem Computer aus durch, auf dem Excel installiert ist. Starten Sie die Installation durch Doppelklick auf die Installationsdatei für die Hauptinstallation. Folgen Sie den Anweisungen auf dem Bildschirm.

Sie werden während der Installation zuerst gefragt:

„Ziel-Ordner wählen. Wohin soll InsOManager installiert werden“

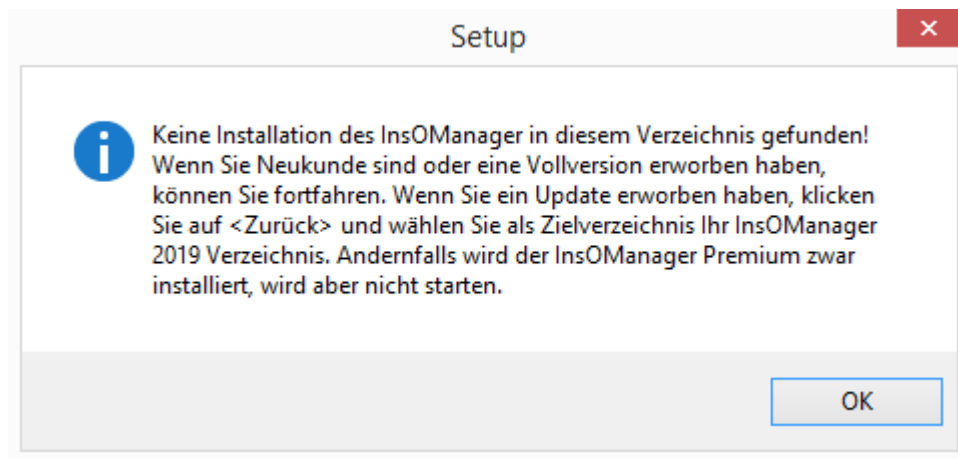
Wenn Sie eine InsOManager Vorgängerversion haben, wählen Sie das Verzeichnis, in dem diese steht. Ansonsten sind Sie in der Wahl des Verzeichnisses frei.

Wenn Sie eine InsOManager Vorgängerversion haben, deren Daten Sie übernehmen wollen und insbesondere dann, wenn Sie den InsOManager Premium zum Update-Sonderpreis erworben haben, müssen Sie beim Klick auf ‚Weiter‘ zwingend die folgende Meldung erhalten:



Wenn das der Fall ist, dann ist Ihr Ziel-Pfad korrekt und Sie können die Installation fortsetzen.

Wenn Sie stattdessen die folgende Meldung erhalten:



dann stimmt Ihr Ziel-Pfad nicht. In dem Fall würde die Installation zwar durchlaufen, das Programm würde aber nicht starten, da Ihre Update-Berechtigung nicht bestätigt werden kann. Klicken Sie deshalb auf ‚Zurück‘ und überprüfen Sie Ihren Ziel-Pfad.

Auch wenn Sie eine Vollversion erworben haben, aber InsOManager-Fälle aus einer alten InsOManager-Version (2017, 2014 oder noch älter) übernehmen wollen, können Sie das nur nahtlos tun, wenn Sie den korrekten Ziel-Pfad wählen.

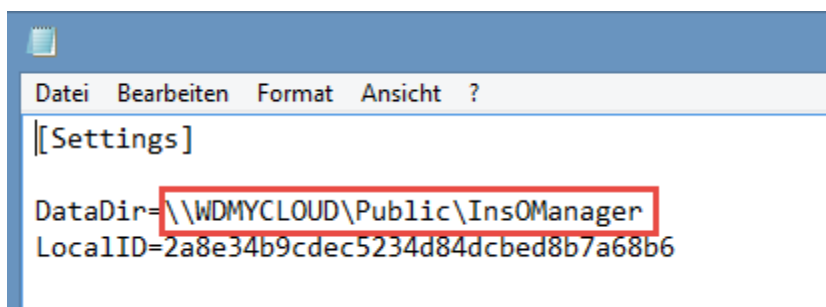
Wenn Sie Neukunde sind, brauchen Sie diese Meldung nicht beachten. Fahren Sie mit der Installation fort.

Auf der nächsten Seite werden Sie gefragt

„Datenverzeichnis wählen. Wo sollen Ihre Daten gespeichert werden?“

Wir empfehlen Ihnen, hier dasselbe Verzeichnis einzugeben, das Sie beim Ziel-Ordner eingegeben haben. Sie können dann nach Programmaktivierung Ihre Fälle sofort wieder öffnen. Wenn Sie ein anderes Verzeichnis wählen, müssen Sie Ihre Fälle erst in das neue Verzeichnis verschieben, bevor Sie sie wieder öffnen können.

Wenn Sie vom InsOManager 2014, 2017 oder 2019 umsteigen und dort ein getrenntes Datenverzeichnis konfiguriert hatten, wird dieses in der Regel vom Installationsprogramm erkannt und automatisch eingetragen. Wenn das nicht der Fall ist, geben Sie bitte dieses Datenverzeichnis an. Sie finden es in der Datei ‚settings.ini‘ im Verzeichnis ...\\InsOManager\\Programmsteuerung rechts neben ‚DataDir‘:



Programmaktivierung

Nach Beendigung der Installation starten Sie das Programm. Sie erhalten ein Feld zum Einkopieren Ihres Freigabecodes. Ihren Freigabecode haben Sie beim Kauf der Software per E-Mail erhalten. Geben Sie die E-Mail Adresse an, an die der Aktivierungsschlüssel gesendet werden soll. Folgen Sie den Anweisungen auf dem Bildschirm für eine sofortige Online-Aktivierung. Sie erhalten Ihren Aktivierungsschlüssel innerhalb kurzer Zeit an die angegebene E-Mail Adresse zugesandt.

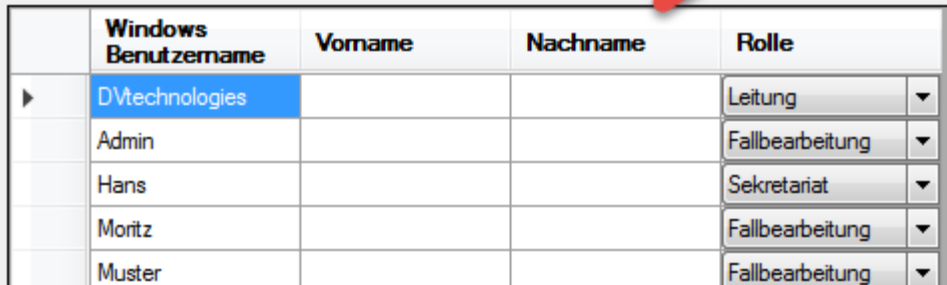
Sollte die Online-Aktivierung nicht geklappt haben, beenden Sie das Programm und starten Sie neu. Sie erhalten beim nächsten Programmstart nochmals Ihre Registrierungsdaten angezeigt. Kopieren Sie diese in eine E-Mail an registrierung@insomanager.de. Wir senden Ihnen dann Ihren Aktivierungsschlüssel zu.

Benutzerlizenzen eintragen und Rollen vergeben

Starten Sie den InsOManager neu und kopieren Sie den Aktivierungsschlüssel ein. Es wird zunächst die InsOManager-Lizenzverwaltung gestartet. Klicken Sie auf ‚Benutzerlizenzen anlegen/ändern‘. Wenn Sie vom InsOManager 2014, 2017 oder 2019 umsteigen, sind die Windows-Benutzernamen bereits eingetragen. Ihre Windows-Benutzernamen haben im InsOManager Premium eine zentrale Bedeutung für die Berechtigungserteilung. Sie können hier für jeden Benutzer eine Rolle vergeben. Im Auslieferungszustand hat jeder Benutzer die Rolle ‚Leitung‘. Klicken Sie auf ‚Info zu Rollen‘ um eine kurze Erläuterung zu erhalten.

Tragen Sie hier den Windows-Benutzernamen jedes Benutzers ein, der eine Lizenz für den InsOManager erhalten soll.
Vergeben Sie für jeden Benutzer die gewünschte Rolle.
Eine detaillierte Beschreibung finden Sie im Benutzerhandbuch.

Info zu Rollen



	Windows Benutzername	Vorname	Nachname	Rolle
▶	D\Technologies			Leitung ▼
	Admin			Fallbearbeitung ▼
	Hans			Sekretariat ▼
	Moritz			Fallbearbeitung ▼
	Muster			Fallbearbeitung ▼

Wenn Sie noch nicht entscheiden können, wer welche Rolle erhalten soll, schließen Sie die Lizenzverwaltung und kommen später darauf zurück, nachdem Sie die ausführliche Beschreibung im Benutzerhandbuch gelesen haben.

Bitte beachten Sie: Nur Benutzer mit der Rolle ‚Leitung‘ können die Lizenzverwaltung öffnen und ändern. Setzen Sie für diese Benutzer über die Terminalserver-Management Konsole einen Startlink auf deren Desktop. Sehen Sie hierzu unten unter **Startlinks für die Benutzer einrichten**

Startlinks

Die Installation erzeugt auf dem installierenden Computer unter dem Menüpunkt PROGRAMME des Startmenüs den Eintrag INSOMANAGER und die Untereinträge INSOMANAGER STARTEN und INSOMANAGER LIZENZVERWALTUNG.

Startlinks für die Benutzer einrichten

Wenn Sie vom InsOManager 2014 oder 2017 updaten, müssen Sie bezüglich der Icons für den Programmstart nichts ändern. Die Startlinks bleiben gleich.

Bei Update von älteren Versionen: Richten Sie den Dienst in Ihrer Terminal-Server Management Konsole ein. Der Pfad, den Sie hierzu benötigen lautet:

...\\InsOManager\Programmsteuerung\insomanager.exe inso. ‚inso‘ ist hierbei der Startparameter der insomanager.exe.

Startlink zur InsOManager Lizenzverwaltung für Leitungspersonal:

Richten Sie für alle Benutzer, die in der InsOManagerLizenzverwaltung die Rolle ‚Leitung‘ haben, einen Desktop-Link zur InsOManager Lizenzverwaltung ein. Dieser lautet:

...\\InsOManager\Programmsteuerung\insomanager.exe lic. ‚lic‘ ist hierbei der Startparameter der insomanager.exe.

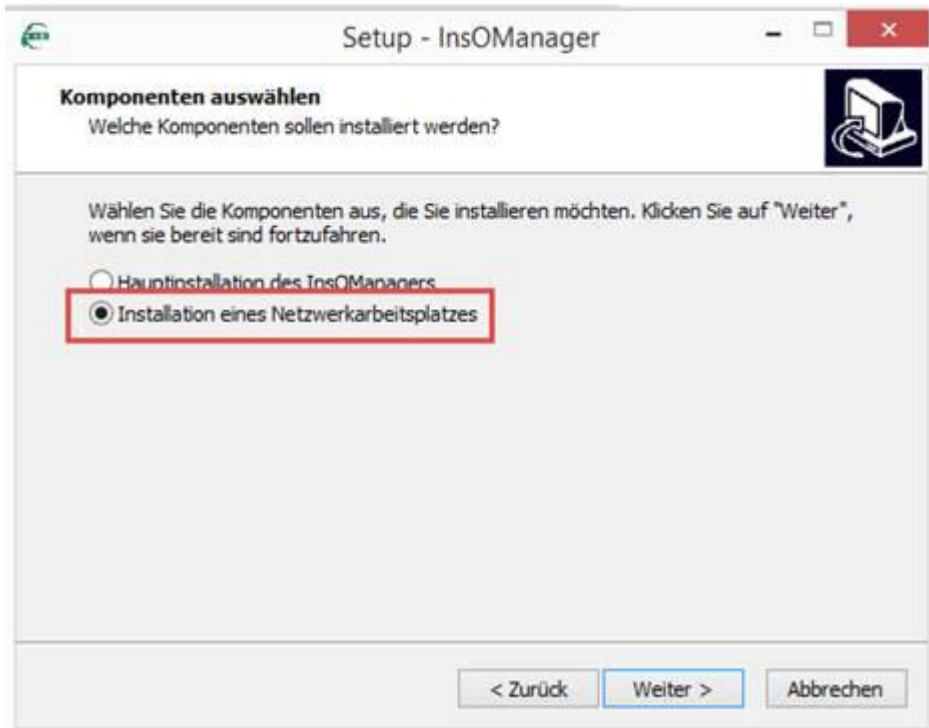
Benutzer anbinden

Loggen Sie sich auf dem Arbeitsplatz jedes der in der Lizenzverwaltung eingetragenen Benutzer ein und führen Sie dort die zweite zuvor von unserer Download-Seite heruntergeladene Installationsdatei für die Benutzeranbindung aus. Diese Installation erfordert keine Admin-Rechte.

Ergänzende Anleitung für die Installation auf mehreren Terminalservern (balanced load)

Für die Installation auf Terminalserver 2 bis x gehen Sie bitte wie folgt vor:

Laden Sie die Installationsdatei für „Peer-to-Peer Netzwerke“ von unserer Download-Seite herunter. Starten Sie diese auf dem 2. Terminalserver und geben Sie als Ziel-Verzeichnis Ihr InsOManager Verzeichnis auf Terminalserver 1 ein. Sie müssen zwingend die Meldung erhalten „InsOManager-Installation wurde gefunden“. Wenn das nicht der Fall ist, klicken Sie auf „Zurück“ und überprüfen Sie Ihren Pfad. Wenn Sie auf das Dialogfeld „Komponenten“ kommen, wird „Installation eines Netzwerkarbeitsplatzes“ vorausgewählt sein:



Lassen Sie diese Einstellung bestehen und führen Sie die Installation zu Ende.

Gehen Sie auf Terminalserver 3 bis x ebenso vor.

Hilfe und Support

Das Benutzerhandbuch können Sie nach dem Start von InsOManager unter dem Menü ‚Hilfe‘, ‚Benutzerhandbuch‘ aufrufen. Dort finden Sie ausführliche Anleitungen zu allen Programmfunktionen.

Weitere Anleitungen, Tipps und Hinweise finden Sie auf unserer Website unter folgenden Links:

<https://www.insomanager.de/schnellstart-anleitungen/>
<https://www.insomanager.de/haufig-gestellte-fragen/>

Für persönlichen Support kontaktieren Sie uns unter support@insomanager.de . Sie können ein Supportkontingent erwerben oder eine einmalige Abrechnung nach Zeitaufwand wählen.