

# Installationsanleitung für Peer-to-Peer oder Heimnetzwerke InsOManager Premium

Ihre InsOManager Installation erfordert eine Aktivierung Ihrer Lizenz mittels eines Aktivierungsschlüssels. Ihre Aktivierungsanforderung werden Sie in der Regel online verschicken und erhalten bei korrekter Angabe Ihrer E-Mail Adresse den Aktivierungsschlüssel innerhalb kurzer Zeit zugesandt. Wenn Sie jedoch keine Online-Aktivierung vornehmen wollen oder es wegen Sicherheitseinrichtungen in Ihrem Netzwerk nicht können, können Sie uns eine manuelle Aktivierungsanforderung senden, wie unten in dieser Anleitung beschrieben. Die Antwortzeit für eine manuelle Aktivierungsanforderung beträgt einen Arbeitstag, in Urlaubszeiten ist sie entsprechend länger. Bitte beziehen Sie dies in die Planung Ihrer Installation ein.

## Vorbereitung Ihrer Installation:

### **Datensicherung**

Wenn Sie eine Vorgängerversion des InsOManager haben, machen Sie bitte vor Beginn der Installation eine Datensicherung laut Benutzerhandbuch. Alternativ sichern Sie eine Kopie Ihres gesamten InsOManager Verzeichnisses mit allen Unterverzeichnissen und Dateien.

### **Updateberechtigung**

Wenn Sie den InsOManager Premium zum Update-Sonderpreis erworben haben, stellen Sie sicher, dass am geplanten Installationsort die Vorgängerversion InsOManager 2019 installiert ist, damit Ihre Update-Berechtigung erkannt wird.

### **Umzug auf einen neuen Server**

Wenn Sie eine Vorgängerversion des InsOManager haben und mit der Installation des InsOManager Premium auf einen neuen Server umziehen möchten, kopieren Sie bitte vor der Installation Ihr bestehendes InsOManager Verzeichnis an den neuen Installationsort auf dem neuen Server. Wählen Sie dieses kopierte InsOManager-Verzeichnis als Ziel-Verzeichnis Ihrer Installation. Wenn Ihr Installationspfad korrekt ist (=Sie erhalten die Meldung „*InsOManager-Verzeichnis wurde gefunden*“), dann werden Ihre Bestandsdaten nahtlos in die neue Version übernommen und Ihre Update-Berechtigung wird erkannt.

### **Zugriffsberechtigung und Erreichbarkeit des Installationsortes**

Bitte überprüfen Sie, ob der von Ihnen geplante Installationspfad im Netzwerk freigegeben ist und alle Benutzer uneingeschränkte Zugriffsrechte auf das Verzeichnis haben.

## **Die Installation für Peer-to-Peer Netzwerke besteht aus folgenden Schritten:**

- Hauptinstallation des Programms und des ersten Benutzers von dem Computer aus, der den Zugang zur InsOManager-Lizenzverwaltung erhalten soll mit Ziel-Verzeichnis auf einem Server oder NAS-Laufwerk.
- Programmaktivierung
- Eintragen der Benutzerlizenzen und Rollen der einzelnen Benutzer in der InsOManager Lizenzverwaltung

- Installation der InsOManager-Netzwerkarbeitsplätze auf den Computern der weiteren Benutzer

## Durchführung der Installation

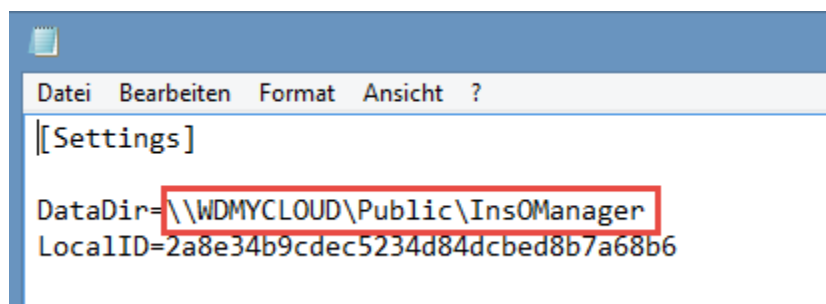
### **Download und Speichern der Installationsdatei:**

Um die Installationsdatei von unserer Download-Seite herunterzuladen und auf Ihrem Computer zu speichern, klicken Sie bitte im Abschnitt „Peer-to-Peer bzw. Heim-Netzwerke“ auf den Link ‚InsOManagerSetup‘

Wenn der Download automatisch startet, finden Sie anschließend die Installationsdatei in Ihrem Download-Verzeichnis. Wenn Sie gefragt werden, ob Sie die Datei speichern oder ausführen wollen, klicken Sie auf ‚Speichern‘ und wählen Sie einen Speicherort aus, den Sie von allen Computern aus erreichen können, auf denen der InsOManager installiert werden soll. Erstellen Sie dort ein neues Verzeichnis z.B. ‚InsOManager Installationsdatei‘ und klicken Sie auf ‚Speichern‘. Alternativ speichern Sie die Installationsdatei auf einem USB Stick. Sie benötigen diese Datei sowohl für die Hauptinstallation als auch für die Installation der Netzwerkarbeitsplätze.

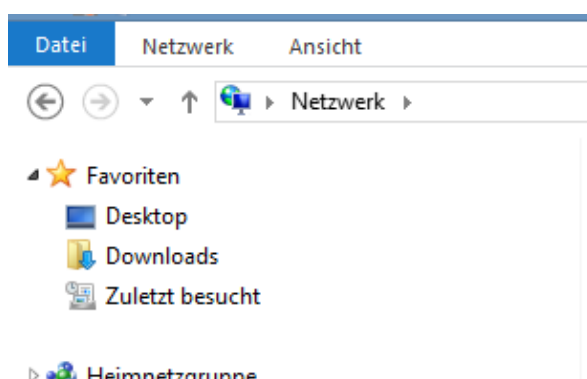
### **Installationspfad**

Verwenden Sie für die Installation den UNC-Pfad und nicht den Laufwerksbuchstaben eines gemappten Netzlaufwerks. Seit Windows 8 ist die Nutzung des UNC-Pfads unumgänglich. Wenn Sie schon eine der Vorgängerversionen InsOManager 2014, 2017 oder 2019 haben, Ihr Installationsort sich nicht ändert, und Sie auch kein getrenntes Datenverzeichnis konfiguriert hatten, können Sie Ihren Installationspfad einfach aus der Datei ‚settings.ini‘ im Verzeichnis ...\\InsOManager\\Programmsteuerung kopieren: Sie finden den Eintrag rechts neben ‚DataDir‘:



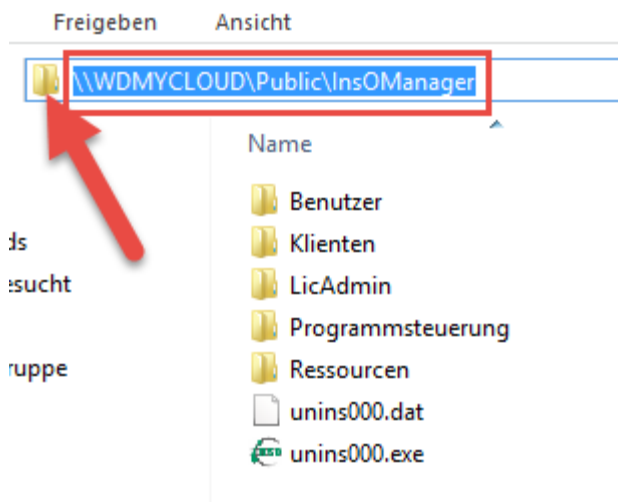
Wenn Sie auf einen anderen Server wechseln oder von einer InsOManager-Version älter als 2014 umsteigen, finden Sie Ihren korrekten UNC-Pfad wie folgt:

Klicken Sie im Windows-Explorer in der linken Spalte auf den Abschnitt ‚Netzwerk‘.



Wählen Sie das Laufwerk aus, wo die InsOManager-Vorgängerversion installiert ist und wechseln Sie in das InsOManager-Verzeichnis.

Klicken Sie auf das gelbe Ordnerzeichen in der Windows-Explorer Adressleiste:



Ihr korrekter Zielpfad ist jetzt markiert. Sie können diesen Pfad in die Zwischenablage legen oder in ein Notepad kopieren, damit Sie ihn später während der Installation einfach im Feld ‚Ziel-Verzeichnis‘ einfügen können.

**Wenn Sie Neukunde sind, suchen Sie sich Ihren Installationsort nach Wunsch aus.**

### **Installation starten**

Stellen Sie sicher, dass Sie auf dem Computer eingeloggt sind, der die Hauptinstallation und InsOManager-Lizenzverwaltung erhalten soll. Auf diesem Computer muss außerdem Microsoft Excel installiert sein. Klicken Sie doppelt auf die zuvor heruntergeladene Installationsdatei, um die Installation zu starten. Folgen Sie den Anweisungen auf dem Bildschirm.

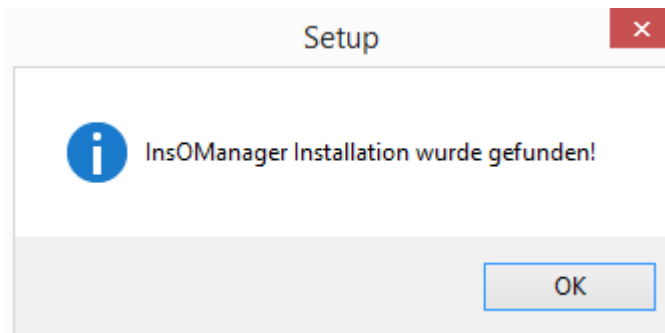
### **Ziel-Verzeichnis auswählen**

*„Ziel-Ordner wählen Wohin soll InsOManager installiert werden“*

Kopieren Sie den nach obiger Beschreibung ermittelten UNC-Pfad in das Eingabefeld.

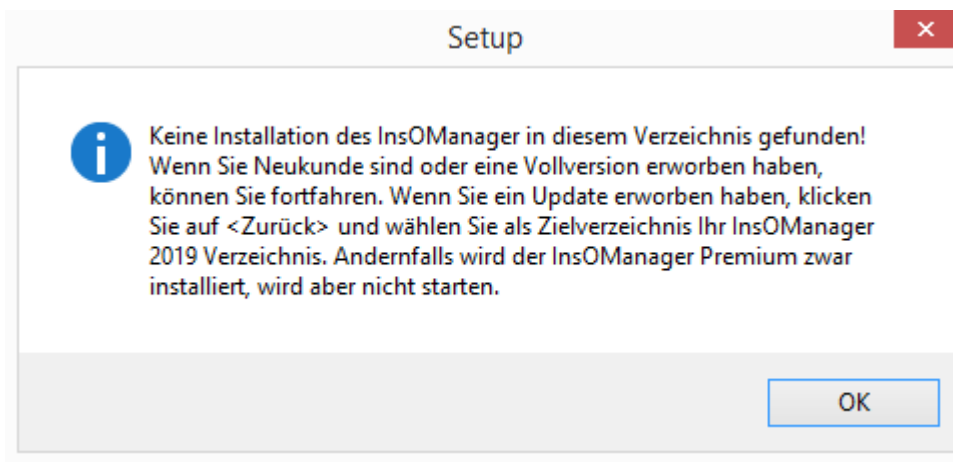
Unter Windows 7 können Sie alternativ einen Laufwerksbuchstaben verwenden: Wählen Sie über die Schaltfläche ‚Durchsuchen‘ das gemappte Netzlaufwerk und Verzeichnis aus, in dem Ihre InsOManager Vorgängerversion steht. Das Wort ‚InsOManager‘ wird vom Installationsprogramm automatisch hinzugefügt. Achten Sie daher darauf, dass es nicht doppelt in Ihrem Pfad steht. Das Laufwerk muss auf allen anzubindenden Computer unter dem gleichen Laufwerksbuchstaben gemappt sein.

Wenn Sie eine InsOManager Vorgängerversion haben, deren Daten Sie übernehmen wollen und insbesondere dann, wenn Sie den InsOManager Premium zum Update-Sonderpreis erworben haben, müssen Sie beim Klick auf ‚Weiter‘ zwingend die folgende Meldung erhalten:



Wenn das der Fall ist, dann ist Ihr Ziel-Pfad korrekt und Sie können die Installation fortsetzen.

Wenn Sie stattdessen die folgende Meldung erhalten:



dann stimmt Ihr Ziel-Pfad nicht. In dem Fall würde die Installation zwar durchlaufen, das Programm würde aber nicht starten, da Ihre Update-Berechtigung nicht bestätigt werden kann. Klicken Sie deshalb auf ‚Zurück‘ und überprüfen Sie Ihren Ziel-Pfad.

Auch wenn Sie eine Vollversion erworben haben, aber InsOManager-Fälle aus einer alten InsOManager-Version (2014, 2017 oder noch älter) übernehmen wollen, können Sie das nur nahtlos tun, wenn Sie den korrekten Ziel-Pfad wählen.

Wenn Sie Neukunde sind, brauchen Sie diese Meldung nicht beachten. Fahren Sie mit der Installation fort.

### **Komponenten auswählen**

Im folgenden Dialogfeld ‚Komponenten auswählen‘ ist bereits ‚Hauptinstallation des InsOManager‘ ausgewählt. Klicken Sie auf ‚Weiter‘ und führen Sie die Installation zu Ende.

### **Programmaktivierung**

Nach Beendigung der Installation starten Sie das Programm. Sie erhalten ein Feld zum Einkopieren Ihres Freigabecodes. Folgen Sie den Anweisungen auf dem Bildschirm für eine sofortige Online-Aktivierung.

Sollte die Online-Aktivierung nicht geklappt haben, beenden Sie das Programm und starten Sie neu. Sie erhalten beim nächsten Programmstart nochmals Ihre Registrierungsdaten angezeigt. Kopieren Sie diese in eine E-Mail an [registrierung@insomanager.de](mailto:registrierung@insomanager.de). Wir senden Ihnen dann Ihren Aktivierungsschlüssel zu.

## Benutzerlizenzen eintragen und Rollen vergeben

Starten Sie den InsOManager neu und kopieren Sie den Aktivierungsschlüssel ein. Es wird zunächst die InsOManager-Lizenzverwaltung gestartet. Klicken Sie auf ‚Benutzerlizenzen anlegen/ändern‘. Wenn Sie InsOManager 2014, 2017 oder 2019 installiert haben, sind die Windows-Benutzernamen bereits eingetragen. Ihre Windows-Benutzernamen haben im InsOManager Premium eine zentrale Bedeutung für die Berechtigungserteilung. Sie können hier für jeden Benutzer eine Rolle vergeben. Im Auslieferungszustand hat jeder Benutzer die Rolle ‚Leitung‘. Klicken Sie auf ‚Info zu Rollen‘ um eine kurze Erläuterung zu erhalten.

Tragen Sie hier den Windows-Benutzernamen jedes Benutzers ein, der eine Lizenz für den InsOManager erhalten soll.  
Vergeben Sie für jeden Benutzer die gewünschte Rolle.  
Eine detaillierte Beschreibung finden Sie im Benutzerhandbuch.

[Info zu Rollen](#)

	Windows Benutzername	Vorname	Nachname	Rolle
▶	DVtechnologies			Leitung ▼
	Admin			Fallbearbeitung ▼
	Hans			Sekretariat ▼
	Moritz			Fallbearbeitung ▼
	Muster			Fallbearbeitung ▼

Wenn Sie noch nicht entscheiden können, wer welche Rolle erhalten soll, schließen Sie die Lizenzverwaltung und kommen später darauf zurück, nachdem Sie die ausführliche Beschreibung im Benutzerhandbuch gelesen haben.

Bitte beachten Sie: Nur Benutzer mit der Rolle ‚Leitung‘ können die Lizenzverwaltung öffnen und ändern. Den Link zur Lizenzverwaltung finden Sie wie folgt: Unter ‚Alle Programme‘, Programmgruppe ‚InsOManager‘, ‚InsOManager Lizenzverwaltung‘.

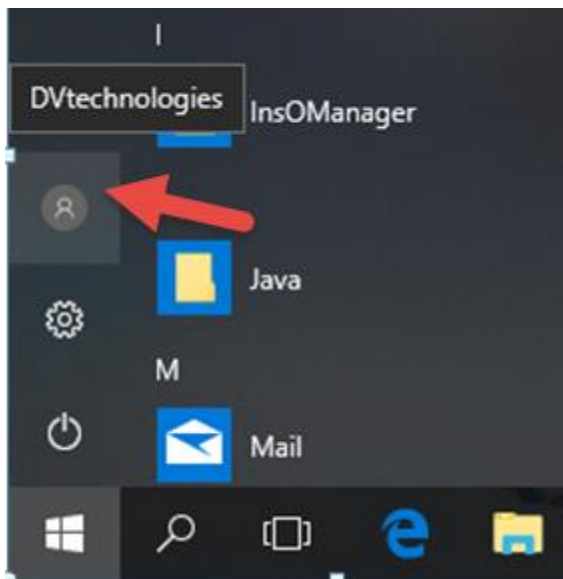
## Windows-Benutzername finden

Ihr Windows-Benutzername ist der Name, unter dem Sie sich beim Starten Ihres Computers täglich anmelden. Sie finden diesen Namen wie folgt:

Windows 8: Klick auf den Windows-Startbutton (linke untere Bildschirmecke), der Windows-Benutzername steht in der rechten oberen Bildschirmecke.

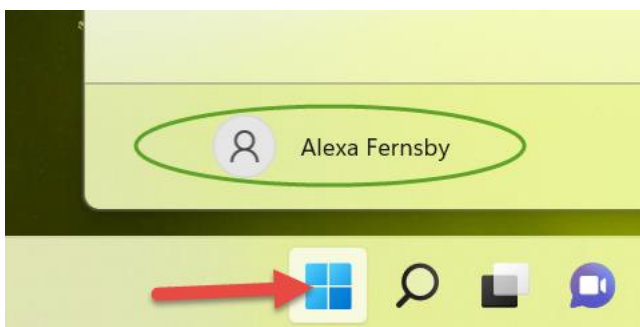


Windows 10: Klick auf das Windows-Symbol (linke untere Bildschirmecke), dann mit der Maus auf das Benutzersymbol oberhalb des Windows-Symbols zeigen:



Windows 11:

Klicken Sie auf das Windows Symbol in der Fußleiste mittig links. Ihr Benutzername steht dann unmittelbar darüber:



### Netzwerkarbeitsplätze installieren

Loggen Sie sich auf dem Arbeitsplatz jedes der in der Lizenzverwaltung eingetragenen Benutzer ein und führen Sie dieselbe zuvor für die Hauptinstallation verwendete Installationsdatei aus. Sie benötigen Administratorrechte. Sollte der betreffende Benutzer keine Administratorrechte haben, wählen Sie über das Kontextmenü (rechte Maustaste) die Option ‚Als Administrator ausführen‘. Geben Sie im Ziel-Verzeichnis denselben zuvor für die Hauptinstallation benutzten Pfad ein.

Im Dialogfeld ‚Komponenten auswählen‘ ist bereits ‚Installation eines Netzwerkarbeitsplatzes‘ ausgewählt. Behalten Sie diese Einstellung bei und klicken Sie auf ‚Weiter‘ um die Installation abzuschließen.

Falls Sie während der Installation auf Ihr Administrator-Profil gewechselt sind, wurde das Verzeichnis des soeben installierten Benutzers unter Ihrem Admin Windows-Benutzernamen

angelegt. Sie finden dieses Verzeichnis unter ...\\InsOManager\\Benutzer. Benennen Sie es um in den Windows-Benutzernamen des betreffenden Benutzers.

## **Startlinks**

Die Installation erzeugt unter dem Menüpunkt PROGRAMME des Startmenüs den Eintrag INSOMANAGER und die Untereinträge INSOMANAGER STARTEN und INSOMANAGER LIZENZVERWALTUNG. Unter Windows 8 finden Sie diese Links unter den Apps. In der Lizenzverwaltung finden Sie Ihren Freigabecode. Benutzer mit der Rolle ‚Leitung‘ können dort jederzeit nachträglich Benutzer und Rollen ändern oder neue Benutzer eintragen.

## **Hilfe und Support**

Das Benutzerhandbuch können Sie nach dem Start von InsOManager unter dem Menü ‚Hilfe‘, ‚Benutzerhandbuch‘ aufrufen. Dort finden Sie ausführliche Anleitungen zu allen Programmfunktionen.

Weitere Anleitungen, Tipps und Hinweise finden Sie auf unserer Website unter folgenden Links:

<https://www.insomanager.de/schnellstart-anleitungen/>

<https://www.insomanager.de/haufig-gestellte-fragen/>

Für persönlichen Support kontaktieren Sie uns unter [support@insomanager.de](mailto:support@insomanager.de) . Sie können ein Supportkontingent erwerben oder eine einmalige Abrechnung nach Zeitaufwand wählen.